



# Suivi du marché 2025 des pompes à chaleur individuelles

**Observatoire des énergies renouvelables**

Mai 2026


Avec le soutien de :

# Préambule

Ce document présente les résultats du suivi du marché 2025 des pompes à chaleur individuelles.

Ce rapport est librement téléchargeable depuis la partie « Les études d'Observ'ER » du site d'Observ'ER : [www.energies-renouvelables.org](http://www.energies-renouvelables.org)

Cette étude a été réalisée par  
Observ'ER avec le soutien  
financier de l'ADEME



Observatoire des énergies renouvelables

RÉPUBLIQUE FRANÇAISE  
*Liberté  
Égalité  
Fraternité*

AGENCE DE LA  
TRANSITION  
ÉCOLOGIQUE

---

L'étude n'engage que la responsabilité d'Observ'ER et ne représente pas l'opinion de l'ADEME. Celle-ci n'est pas responsable de l'usage qui pourrait être fait des informations qui y figurent.

# Suivi du marché 2025 des pompes à chaleur individuelles



À retenir	p.5
Méthodologie	p.6
Les PAC géothermiques	p.11
Les PAC aérothermiques	p.22
Prix moyens et C.A	p.38



# MESSAGES CLÉS

## Le marché 2025 en quelques points

- En 2025, le marché des pompes à chaleur (PAC) géothermiques a enregistré **une progression modérée de ses ventes, avec une hausse de 4 %, atteignant 3 140 unités**. Cette évolution intervient après une phase de forte croissance entre 2021 et 2023, au cours de laquelle l'activité du secteur avait progressé de plus de 30 % par rapport à 2020. Toutefois, les ventes ont connu un net recul en 2024, avant de se stabiliser à un niveau comparable à celui observé avant la crise sanitaire. **Malgré ces évolutions, les pompes à chaleur géothermiques ne changent pas d'échelle**. Elles demeurent encore largement méconnues du grand public et peinent à s'imposer durablement sur le marché français.
- **Depuis 2021, le marché bénéficiait d'une dynamique de croissance soutenue**, portée notamment par la hausse des prix des énergies de réseau (gaz et électricité), ainsi que par le lancement, début 2023, du plan national de soutien à la géothermie de surface. Néanmoins, cette dynamique s'est essoufflée dans un contexte économique, en 2024 et 2025, peu propice aux investissements.
- S'agissant du marché des PAC aérothermiques, **les ventes sont restées globalement stables entre 2024 et 2025 (+0,3 %)**. Cette stabilité se retrouve à la fois sur le segment des équipements air/eau (181 750 unités vendues, soit +0,6 %) et sur celui des équipements air/air (759 500 unités, soit +0,2 %).
- Pour les professionnels du secteur, au-delà d'un environnement économique défavorable affectant de nombreux pans de l'économie française, le manque de croissance s'explique en grande partie **par l'instabilité des dispositifs d'aide publique**. La suspension temporaire de MaPrimeRénov' à l'été 2025 a notamment contribué à ralentir le marché des PAC air/eau. Par ailleurs, le segment des appareils air/air a également été pénalisé par la faiblesse persistante du marché de la construction de maisons individuelles en 2025. **Ce recul a toutefois été partiellement compensé par des épisodes de forte chaleur estivale**, qui ont soutenu l'activité et permis au segment d'enregistrer de bonnes performances au second semestre.



# MÉTHODOLOGIE

# 1- Méthodologie de l'étude

## 1.1. Le champ de la collecte réalisée

Le suivi du marché des pompes à chaleur individuelles (jusqu'à 30 kW) est basé sur une collecte de données réalisée auprès de l'ensemble des acteurs intervenant sur le marché français en tant que fabricants/distributeurs ou importateurs.

Le questionnaire envoyé porte sur les points suivants :

- ventes de PAC en unités pour 2025 avec le détail de chaque sous-segment ;
- répartition géographique des ventes 2025 selon les nouvelles régions françaises ;
- répartition des ventes réalisées en 2025 entre différentes tranches de puissance ;
- répartition des ventes de PAC aérothermiques en fonction des différents fluides frigorigènes ;
- répartition des ventes réalisées en 2025 par secteur d'application ;
- répartition des ventes réalisées en 2025 entre le neuf et l'ancien ;
- chiffre d'affaires moyen par sous-segment.

Les statistiques de ventes présentées dans cette étude concernent uniquement le marché français métropolitain.

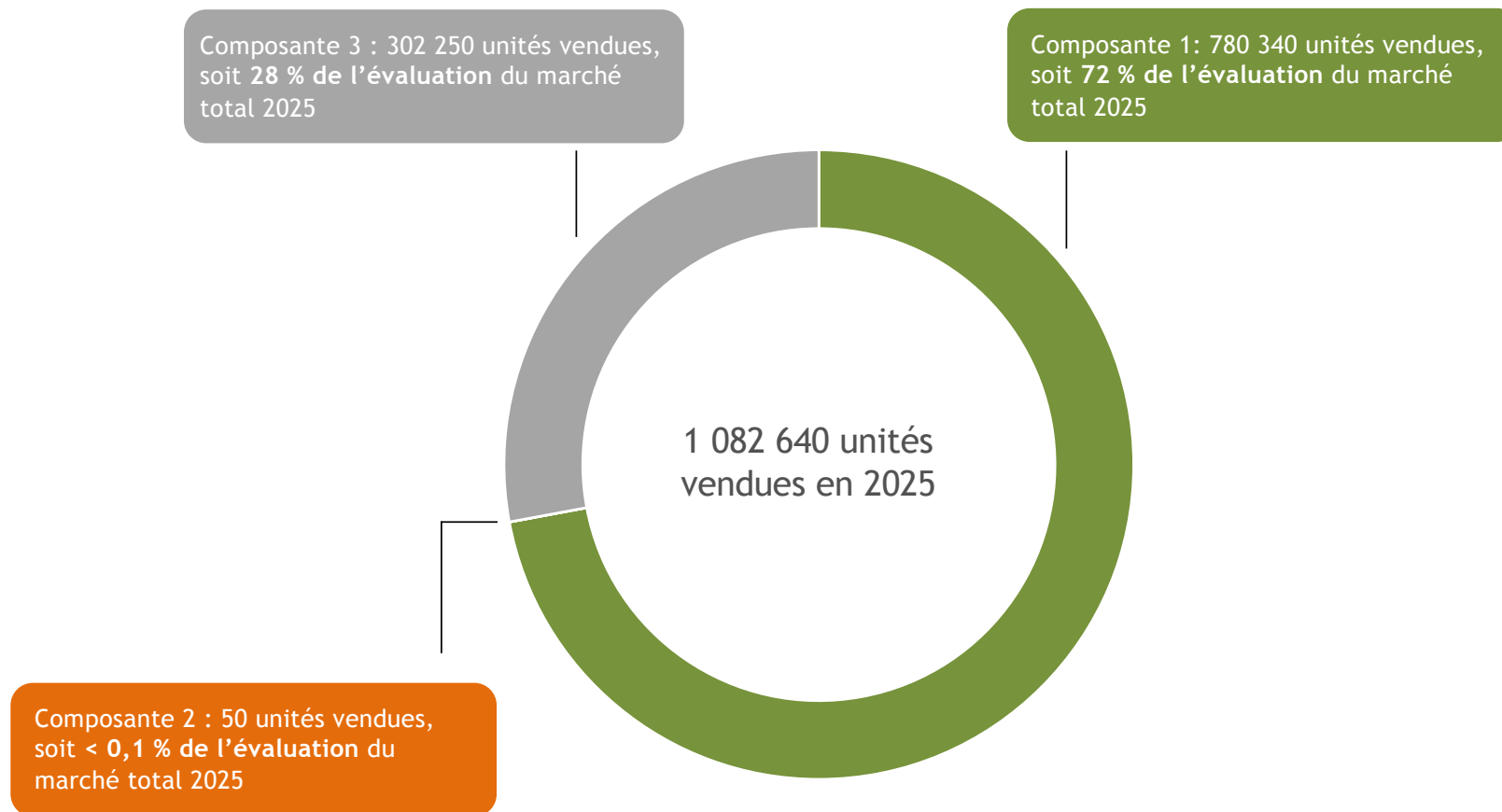
17 questionnaires ont été retournés lors de l'enquête 2026 portant sur le marché 2025.

## 1.2. Constitution des chiffres 2025

L'évaluation des chiffres de ventes pour le marché 2025 repose sur trois composantes :

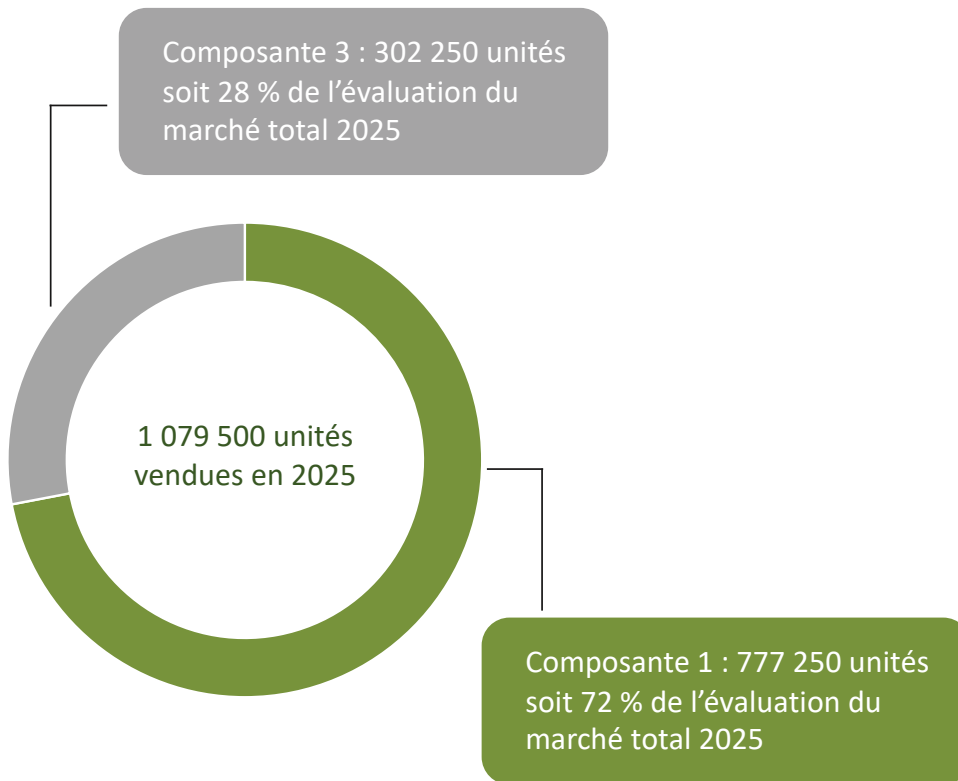
- **Composante n° 1** - Les données de ventes issues des questionnaires retournés en 2026 sur l'activité 2025.
- **Composante n° 2** - L'évaluation de l'activité des entreprises n'ayant pas répondu à l'enquête 2026 mais l'ayant fait en 2025 ou 2024. Pour ces sociétés, la méthode a appliqué l'évolution moyenne observée pour la ou les deux années de collecte manquantes, afin d'évaluer leurs volumes pour le marché 2025.
- **Composante n° 3** - L'évaluation de l'activité des entreprises n'ayant jamais répondu à l'enquête Observ'ER. Pour cette étape, une collecte de données a été réalisée sur les chiffres d'affaires, les effectifs et les domaines d'activité de chacune de ces sociétés. Cette collecte a été effectuée essentiellement sur Internet, en consultant les sites des entreprises concernées, des sites de renseignements administratifs sur les sociétés ou des sites d'institutionnels de la filière (ex. : Uniclimate, AFPAC, AFPG). Cette démarche a eu pour but de cerner le profil et l'envergure de chacune des entreprises ayant été identifiées comme actives sur le marché des pompes à chaleur, mais n'ayant jamais retourné un questionnaire. Ces profils ont ensuite été rapprochés de ceux de sociétés dont les ventes nous étaient connues (composantes 1 et 2), afin d'en évaluer l'activité.

### 1.3. Constitution des chiffres 2025 du marché global

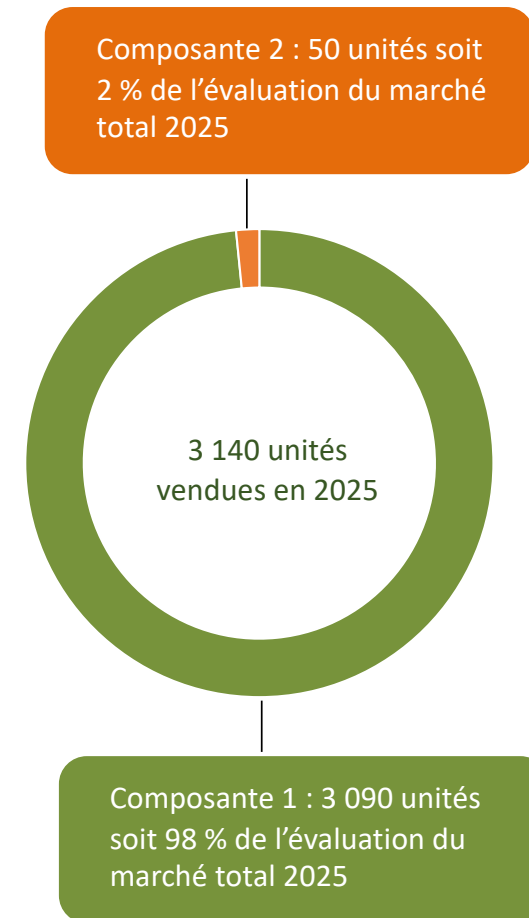


## 1.4. Constitution des chiffres 2025 par segment

### Segment des PAC aérothermiques et CET



### Segment des PAC géothermiques





# MARCHÉ DES PAC GÉOTHERMIQUES

## 2.1. Marché des pompes à chaleur géothermiques

Plusieurs technologies de PAC géothermiques existent :

**Les pompes à chaleur sol/sol** : également appelées PAC à détente directe, ces équipements comportent un fluide frigorigène qui circule dans tout le système, des capteurs extérieurs jusqu'aux émetteurs de chaleur. Les capteurs sont enterrés horizontalement dans le sol, et la pompe à chaleur est reliée à un système de chauffage par le sol dans le bâtiment (condenseurs intégrés dans la dalle en béton).

**Les pompes à chaleur sol/eau** : également appelées PAC à procédé mixte, ces pompes se composent d'une partie externe dans laquelle circule un fluide frigorigène. Celui-ci permet de transférer les calories à l'eau du système de chauffage via un échangeur intérieur. Les capteurs sont enterrés horizontalement, et la pompe à chaleur sol/eau est capable d'alimenter un plancher chauffant, mais aussi des radiateurs ou encore des ventilo-convecteurs.

**Les pompes à chaleur eau glycolée/eau** : aussi appelées PAC à fluide intermédiaire. Les capteurs sont remplis d'eau glycolée afin d'éviter le gel en période de grand froid, et l'équipement comporte deux échangeurs. Les échanges avec le condenseur et l'évaporateur se font par le biais d'échangeurs fluide/eau (à plaques ou coaxiaux). Côté source froide, les capteurs peuvent être horizontaux (constitués d'un réseau de tuyaux souples où circule un fluide caloporteur), verticaux sous forme de sondes placées dans un forage profond ou encore sous forme d'échangeurs hybrides (murs ou corbeilles géothermiques). Les émetteurs sont les mêmes que pour les PAC sol/eau. Un avantage considérable de cette technologie est le *free cooling*, c'est-à-dire la possibilité de profiter de la fraîcheur du sol en été pour refroidir le bâtiment, tout en consommant très peu d'énergie.

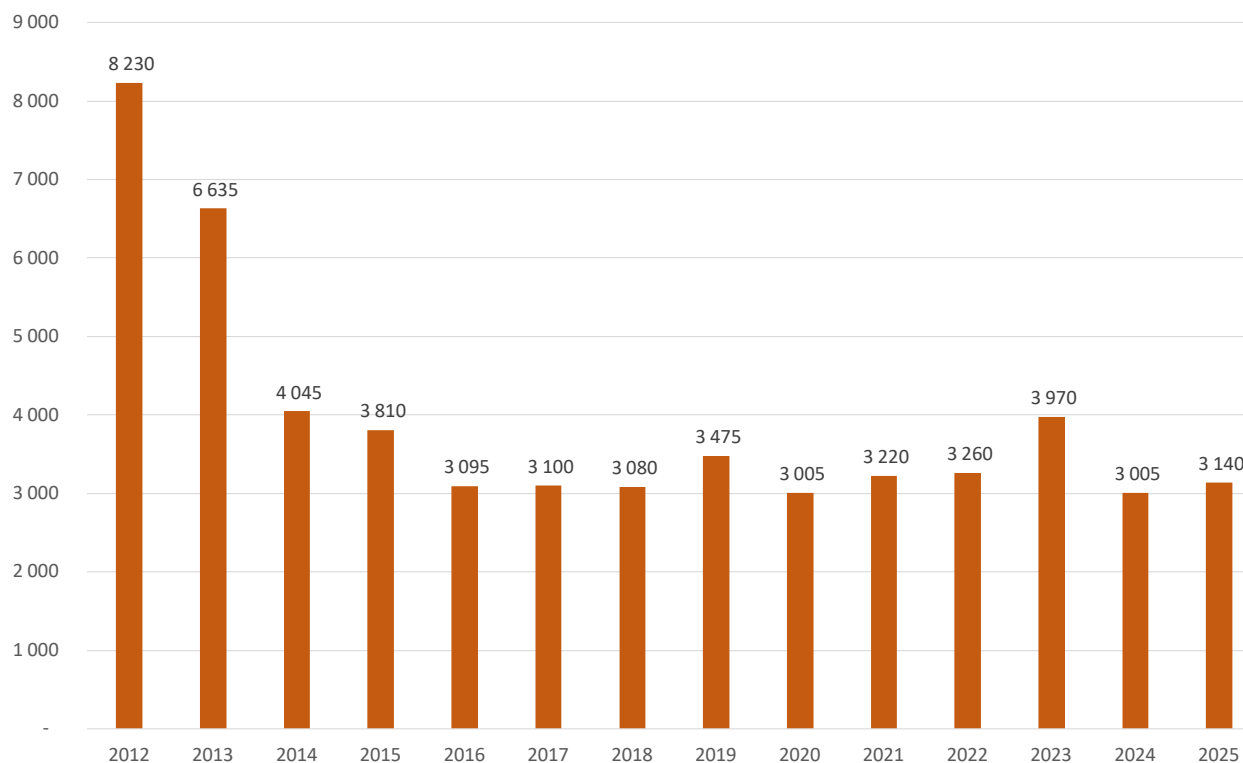
**Les pompes à chaleur eau/eau** : cette pompe à chaleur est identique à la PAC eau glycolée/eau, du moins en ce qui concerne la partie condenseur. Côté source froide, les capteurs vont puiser les calories dans l'eau d'un puits, d'une étendue d'eau de surface ou d'une nappe phréatique. Les émetteurs de chaleur peuvent être un plancher chauffant, des radiateurs ou encore des ventilo-convecteurs. Cette technologie permet également le *free cooling*.

## 2.1. Marché des pompes à chaleur géothermiques

PAC géothermiques individuelles	2017	2018	2019	2020	2021	2022	2023	2024	2025	Évolution 2024-2025
PAC sol/sol								365	455	25 %
PAC sol/eau	2 530	2 435	2 860	2 345	2 460	2 440	3 090	110	105	-5 %
PAC eau glycolée/eau								2 010	2 030	1 %
PAC eau/eau	570	645	615	660	760	820	880	520	550	6 %
<b>Total</b>	<b>3 100</b>	<b>3 080</b>	<b>3 475</b>	<b>3 005</b>	<b>3 220</b>	<b>3 260</b>	<b>3 970</b>	<b>3 005</b>	<b>3 140</b>	<b>4 %</b>

- Alors que 2024 avait été marquée par un net recul de l'activité (-24,3 %, soit 965 unités de moins), le marché des pompes à chaleur géothermiques est estimé à 3 140 unités en 2025, soit un niveau légèrement en augmentation par rapport à celui de l'année précédente. Malgré un contexte économique toujours difficile au niveau national, la filière n'a pas à nouveau reculé l'an passé.

## 2.2. Évolution du marché des PAC géothermiques depuis 2012



- Après un pic de ventes en 2023, le marché est revenu à un niveau comparable à celui de la période 2016-2020. Comme dans d'autres secteurs, tels que celui des appareils de chauffage au bois, la période 2021-2023 a constitué une période faste de l'activité, qui s'est depuis résorbée.

## 2.3. Part des PAC géothermiques en double service

La pompe à chaleur double service **assure deux fonctions**. À l'image d'une PAC classique, l'équipement tient tout d'abord le rôle de chauffage. En complément, le système assure la **production d'eau chaude sanitaire**.

PAC géothermiques individuelles	2021		2022		2023		2024		2025	
	Ventes	% en double service	Ventes	% en double service	Ventes	% en double service	Ventes	% en double service	Ventes	% en double service
PAC sol/sol	2 460	39,8 %	2 440	49,4 %	3 090	40 %	365	46 %	455	n.d
PAC sol/eau							110	n.d	105	n.d
PAC eau glycolée/eau							2 010	33 %	2 030	35 %
PAC eau/eau	760	36,0 %	820	36,6 %	880	29 %	520	45 %	550	55 %
<b>Total</b>	<b>3 220</b>	<b>38,0 %</b>	<b>3 260</b>	<b>41,3 %</b>	<b>3 970</b>	<b>31 %</b>	<b>3 005</b>	<b>37 %</b>	<b>3 140</b>	<b>40 %</b>

- En 2025, 40 % des PAC géothermiques vendues étaient en double service. Cette part des équipements a peu progressé au cours des dernières années.

## 2.4. Répartition du marché par classe de puissance

Marché 2025	< 5 kW	> 5 et < 10 kW	> 10 kW et < 20 kW	> 20 kW et < 30 kW
PAC sol/sol	20%	72%	8%	0%
PAC sol/eau	0%	62%	35%	3%
PAC eau glycolée/eau	2%	41%	46%	11%
PAC eau/eau	0%	12%	78%	10%
<b>TOTAL</b>	<b>3%</b>	<b>39%</b>	<b>48%</b>	<b>10%</b>

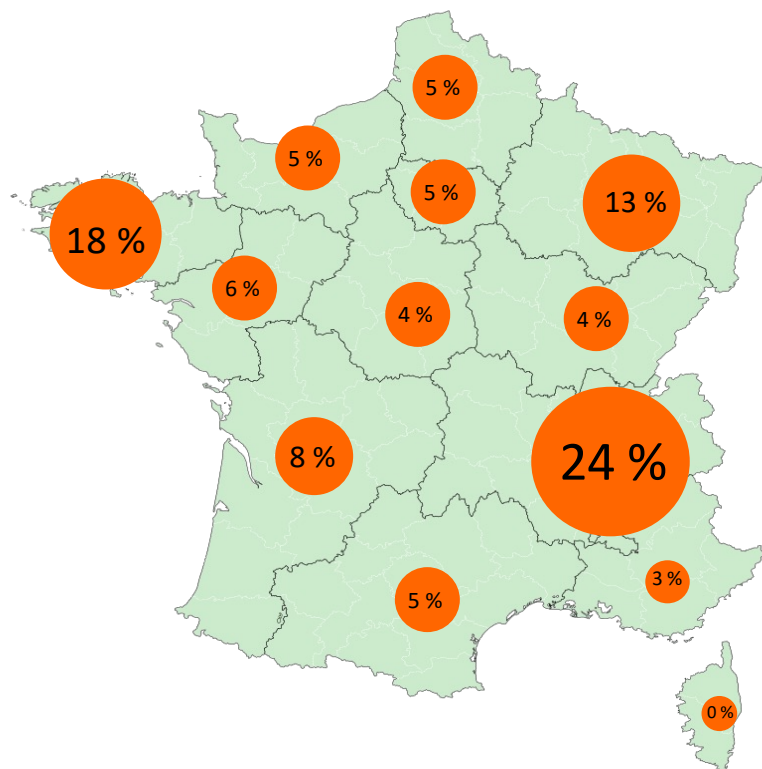
Rappel du marché 2024	< 5 kW	> 5 et < 10 kW	> 10 kW et < 20 kW	> 20 kW et < 30 kW
PAC sol/sol	22%	69%	9%	0%
PAC sol/eau	0%	6%	90%	4%
PAC eau glycolée/eau	2%	38%	44%	17%
PAC eau/eau	7%	28%	42%	23%
<b>TOTAL</b>	<b>5%</b>	<b>39%</b>	<b>41%</b>	<b>15%</b>

## 2.5. Répartition géographique du marché 2025

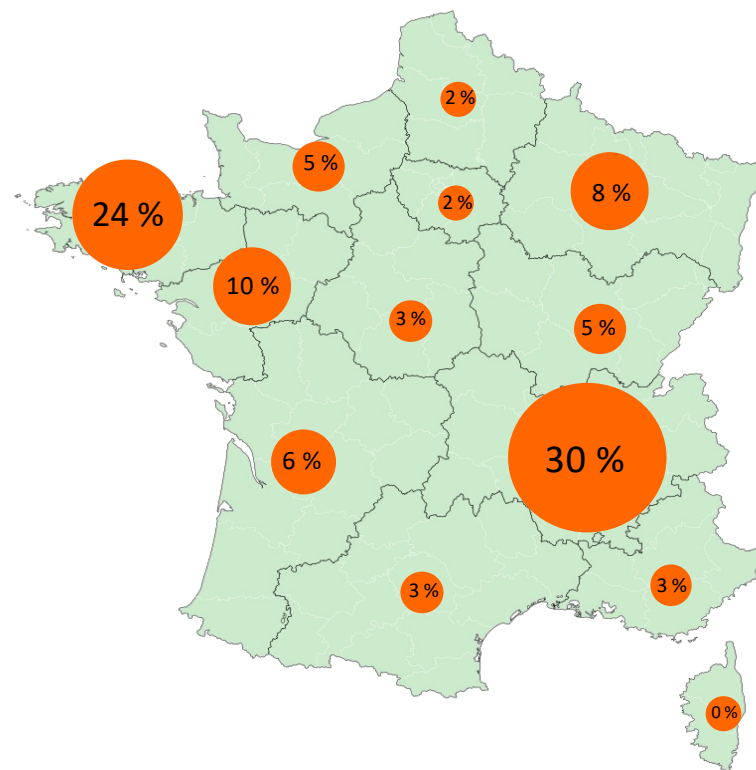
Régions métropolitaines	PAC géothermique (en %)	PAC géothermique (en unité)
Auvergne-Rhône-Alpes	24%	760
Bourgogne-Franche-Comté	4%	125
Bretagne	18%	555
Centre-Val de Loire	4%	135
Corse	0%	0
Grand-Est	13%	410
Hauts-de-France	5%	165
Île-de-France	5%	155
Normandie	5%	160
Nouvelle-Aquitaine	6%	185
Occitanie	5%	150
Pays de la Loire	8%	250
Provence-Alpes-Côte d'Azur	3%	90

## 2.5. Répartition géographique du marché 2025

### Marché 2025



### Marché 2024



## 2.6. Répartition du marché par type secteur d'application

### Répartition du marché 2025 en %

Technologies	Secteur résidentiel	Secteur tertiaire	Autres secteurs	Total
PAC sol/sol	100 %	0 %	0 %	100 %
PAC sol/eau				
PAC eau/eau				
PAC eau glycolée/eau	90 %	10 %	0 %	100 %
<b>Total</b>	<b>94 %</b>	<b>6 %</b>	<b>0 %</b>	<b>100 %</b>

- Les pompes à chaleur géothermiques restent très largement installées dans le secteur résidentiel. Seule la technologie eau glycolée/eau connaît une certaine diversité dans ses secteurs d'application avec notamment 10 % dans des locaux de petits tertiaires.
- Le fait que cette technologie puisse s'adapter aux différents contextes des chantiers (notamment par le fait qu'elle peut utiliser des sondes de capteurs à l'horizontale, à la verticale ou en corbeille) explique cette présence dans d'autres domaines d'application que le seul résidentiel.

## 2.7. Répartition du marché par type d'opérations

### Répartition du marché 2025 en %

Technologies	Dans l'habitat neuf	Dans l'habitat existant	
		Premier équipement	Renouvellement
PAC sol/sol	5 %	60 %	35 %
PAC sol/eau			
PAC eau/eau			
PAC eau glycolée/eau	10 %	70 %	20 %
<b>TOTAL</b>	<b>7 %</b>	<b>65 %</b>	<b>28 %</b>

- Les pompes à chaleur géothermiques restent largement cantonnées au marché de la rénovation. Le manque de dynamisme observé depuis plus de trois ans sur le marché de la construction de logements individuels neufs en France n'aide pas à faire évoluer cette situation.
- Dans les chantiers de rénovation, la part des opérations de premier équipement est la plus importante même si le renouvellement des pompes à chaleur les plus anciennes représente un peu moins d'un tiers du marché

## 2.8. Synthèse du marché des équipements géothermiques

En 2025, l'activité du segment des pompes à chaleur géothermiques individuelles a connu une progression limitée par rapport à l'année précédente. Avec 3 140 unités vendues, le marché enregistre une hausse de 4 %, se stabilisant ainsi à des niveaux comparables à ceux observés avant la dynamique de croissance de 2023.

Cette évolution s'inscrit dans une tendance globalement similaire à celle des pompes à chaleur aérothermiques, dont les ventes stagnent (+0,3 % sur un an), ainsi qu'à celle des équipements de chauffage domestique au bois, en recul de 2,3 % en 2025.

Sur la période 2021-2023, le marché a bénéficié d'une croissance continue, portée notamment par la hausse des prix des énergies de réseau (gaz et électricité) et par la mise en œuvre, début 2023, du plan national de soutien à la géothermie de surface. Cette dynamique a culminé en 2023, avec une progression particulièrement marquée de +22 %.

En 2024, un contexte économique défavorable, renforcé par une instabilité politique, a entraîné un net repli des ventes (-24 %), effaçant ainsi les gains enregistrés au cours des trois années précédentes. En 2025, le segment a évolué dans un environnement économique comparable à celui de 2024, se traduisant par un niveau d'activité globalement stable.

Encore peu connues du grand public et caractérisées par un coût d'acquisition élevé, ces solutions demeurent principalement destinées à une clientèle disposant d'un pouvoir d'achat élevé. Elles continuent néanmoins de susciter un intérêt soutenu au sein de ce segment.



# MARCHÉ DES PAC AÉROTHERMIQUES

## 3.1. Marché des pompes à chaleur aérothermiques

Plusieurs technologies de pompes à chaleur aérothermiques existent :

**La pompe à chaleur air/eau** : cette PAC prélève les calories de l'air grâce à une unité extérieure équipée d'un ventilateur, pour chauffer un fluide frigorigène. Ce fluide, une fois comprimé, libère sa chaleur via un échangeur qui chauffe l'eau du circuit de chauffage ou de l'eau sanitaire.

- **La PAC air/eau monobloc** : dans cet équipement, tous les composants (y compris le compresseur, l'échangeur, etc.) sont intégrés dans une seule unité extérieure. L'eau chauffée circule directement de l'unité extérieure vers le circuit de chauffage intérieur. Cela simplifie l'installation, mais nécessite de bien protéger les tuyaux extérieurs contre le gel.
- **La PAC air/eau bibloc (ou split)** : elle est composée de deux unités : une unité extérieure qui capte les calories de l'air et comprime le fluide frigorigène, et une unité intérieure (module hydraulique) qui transmet la chaleur à l'eau du circuit de chauffage. Le fluide frigorigène circule entre les deux unités, ce qui permet une meilleure résistance au froid et souvent de meilleures performances.

**La pompe à chaleur air/air** : cet équipement récupère les calories de l'air extérieur pour chauffer un fluide frigorigène. Ce fluide, une fois comprimé, libère sa chaleur dans une unité intérieure qui souffle de l'air chaud dans le logement. Elle peut aussi rafraîchir en été, en inversant le cycle. La différence entre une pompe à chaleur (PAC) air/air monosplit et multisplit concerne le nombre d'unités intérieures reliées à l'unité extérieure :

- **La PAC air/air monosplit** est composée d'une unité extérieure reliée à une seule unité intérieure, qui permet de chauffer (ou rafraîchir) une seule pièce.
- **La PAC air/air multisplit** dispose d'une unité extérieure reliée à plusieurs unités intérieures. Chaque unité peut être installée dans une pièce différente, ce qui permet de chauffer ou rafraîchir plusieurs pièces de manière indépendante.

### 3.1. Marché des pompes à chaleur aérothermiques

PAC aérothermiques	2017	2018	2019	2020	2021	2022	2023	2024	2025	Évolution 2024-2025
PAC air/eau	81 700	93 580	168 530	170 390	253 140	351 970	302 030	180 670	181 750	0,6%
<i>Dont air/eau bibloc</i>						297 320	229 500	140 500	139 250	-1%
<i>Dont air/eau monobloc</i>						54 650	72 530	40 170	42 500	6%
PAC air/air	419 703	498 120	646 870	729 680	803 150	750 780	865 940	757 850	759 500	0,2%
<i>Dont multisplit</i>	89 098	109 960	154 950	183 150	252 130	219 360	265 430	245 450	246 000	0,2%
<i>Dont monosplit</i>	330 605	388 160	491 920	546 530	551 020	531 420	600 510	512 400	513 500	0,2%
<b>Total</b>	<b>501 403</b>	<b>591 700</b>	<b>815 400</b>	<b>900 070</b>	<b>1 056 290</b>	<b>1 102 750</b>	<b>1 167 970</b>	<b>938 520</b>	<b>941 250</b>	<b>0,3%</b>

- Après une année 2024 marquée par un net recul des ventes de 20 %, le marché des pompes à chaleur aérothermiques est resté stable en 2025, avec 941 250 unités vendues (+0,3 % en un an).
- Pour les professionnels du secteur, le manque de croissance est surtout lié à l'instabilité des aides gouvernementales, avec la suspension temporaire de MaPrimeRénov' à l'été 2025. La réouverture du dispositif à l'automne 2025, additionnée aux bonifications des fiches des certificats d'économies d'énergie (CEE), a toutefois permis d'enregistrer des chiffres de vente positifs au dernier trimestre de l'année.

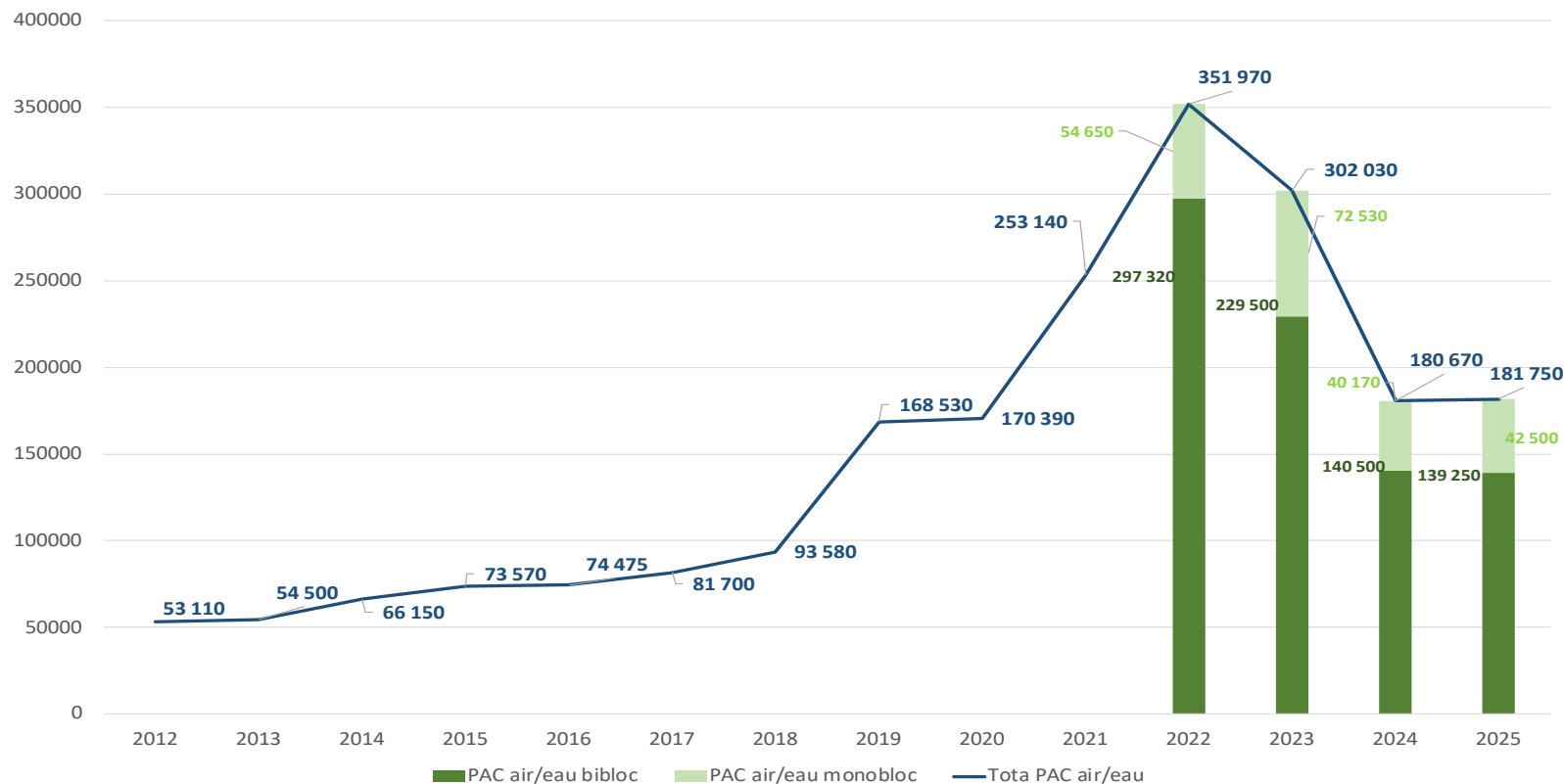
## 3.2. Marché des chauffe-eau thermodynamiques

Un **chauffe-eau thermodynamique** fonctionne comme une **pompe à chaleur** air/air couplée à un ballon d'eau chaude. Il capte les **calories présentes dans l'air ambiant** (intérieur, extérieur ou air extrait) à l'aide d'un **compresseur**, pour chauffer un fluide frigorigène. Ce fluide, en se comprimant, produit de la chaleur qui est transmise à l'eau du ballon pour produire de l'eau chaude sanitaire.

Chauffe-eau thermodynamiques	2017	2018	2019	2020	2021	2022	2023	2024	2025	Évolution 2024-2025
		84 420	105 140	118 380	109 500	153 300	161 370	165 500	149 850	138 250

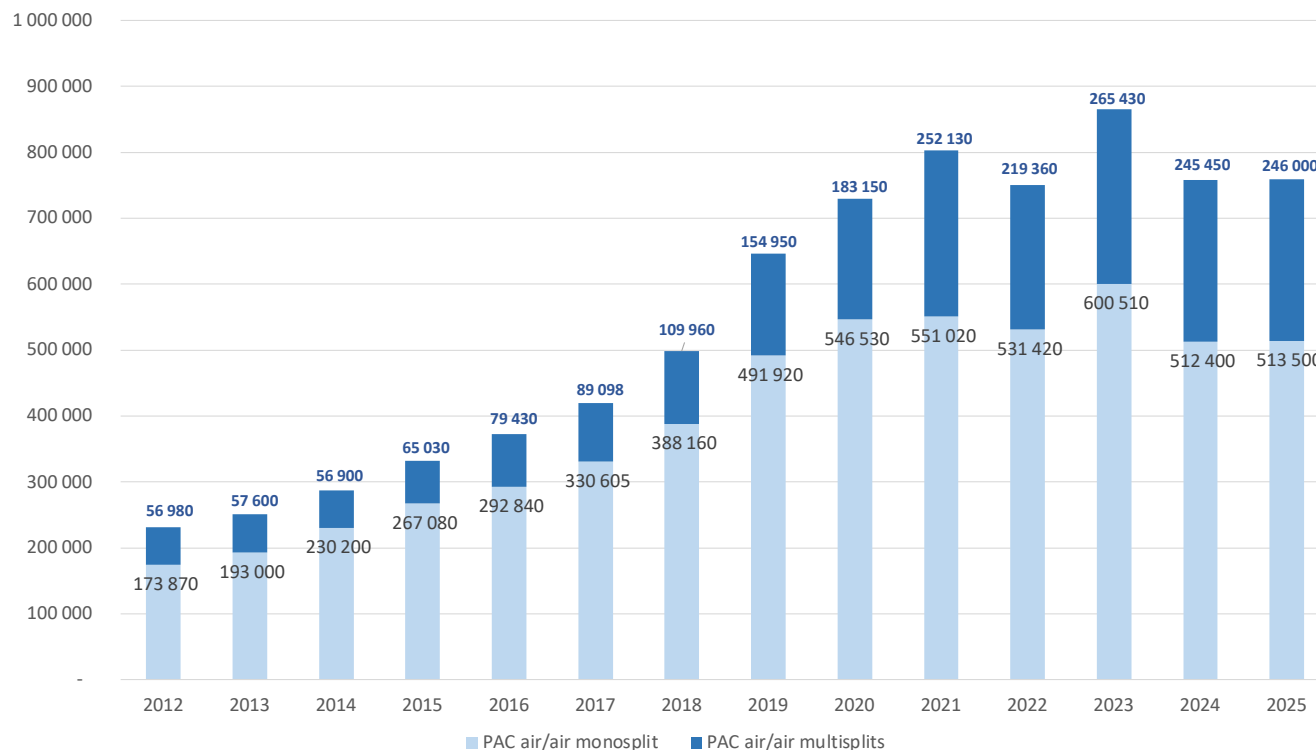
- Après plusieurs années de croissance quasi ininterrompue, le segment des chauffe-eau thermodynamiques (CET) recule à nouveau de 8 % en 2025.
- Ce segment de marché est l'un de ceux qui a le plus pâti de la forte baisse d'activité de la construction neuve dans le pays, tout comme il a été particulièrement impacté par la suspension des aides aux opérations groupées de rénovation du dispositif MaPrimeRénov' à l'été 2025.

### 3.3. Évolution du marché des PAC air/eau depuis 2012



- En deux ans (2023 et 2024), le secteur des pompes à chaleur air/eau a perdu 49 % de son niveau d'activité. La stabilisation de l'activité en 2025 permet aux professionnels de souffler. Ils espèrent une meilleure dynamique en 2026 notamment suite aux nouvelles mesures gouvernementales qui visent à bonifier les CEE pour les pompes à chaleur air-eau et eau-eau produites au moins en partie en Europe. Cette mesure entrera en vigueur à partir de septembre 2026.

### 3.3. Évolution du marché des PAC air/air depuis 2012



- Ce segment est plus sensible que les autres aux conditions météorologiques, notamment parce qu'il offre la possibilité de rafraîchir l'air. La saison estivale 2025, ayant connu plusieurs pics de chaleur, le second semestre a été très dynamique et a compensé un premier semestre plus maussade.
- Pour 2026, les acteurs comptent sur la reprise attendue du marché de la construction neuve pour réamorcer la croissance du segment.

### 3.4. Répartition du marché par classe de puissance

Marché 2025	< 5 kW	> 5 et < 10 kW	> 10 kW et < 20 kW	> 20 kW et < 30 kW
PAC air/eau	32,5 %	33,8 %	33,0 %	0,7 %
PAC air/air	61,9 %	28,1 %	7,7 %	2,3 %
<i>Dont multisplit</i>	32,1 %	54,1 %	8,9 %	4,9 %
<i>Dont monosplit</i>	78,8 %	13,3 %	7,1 %	0,8 %
<b>Total</b>	<b>54,3 %</b>	<b>29,6 %</b>	<b>14,2 %</b>	<b>1,9 %</b>

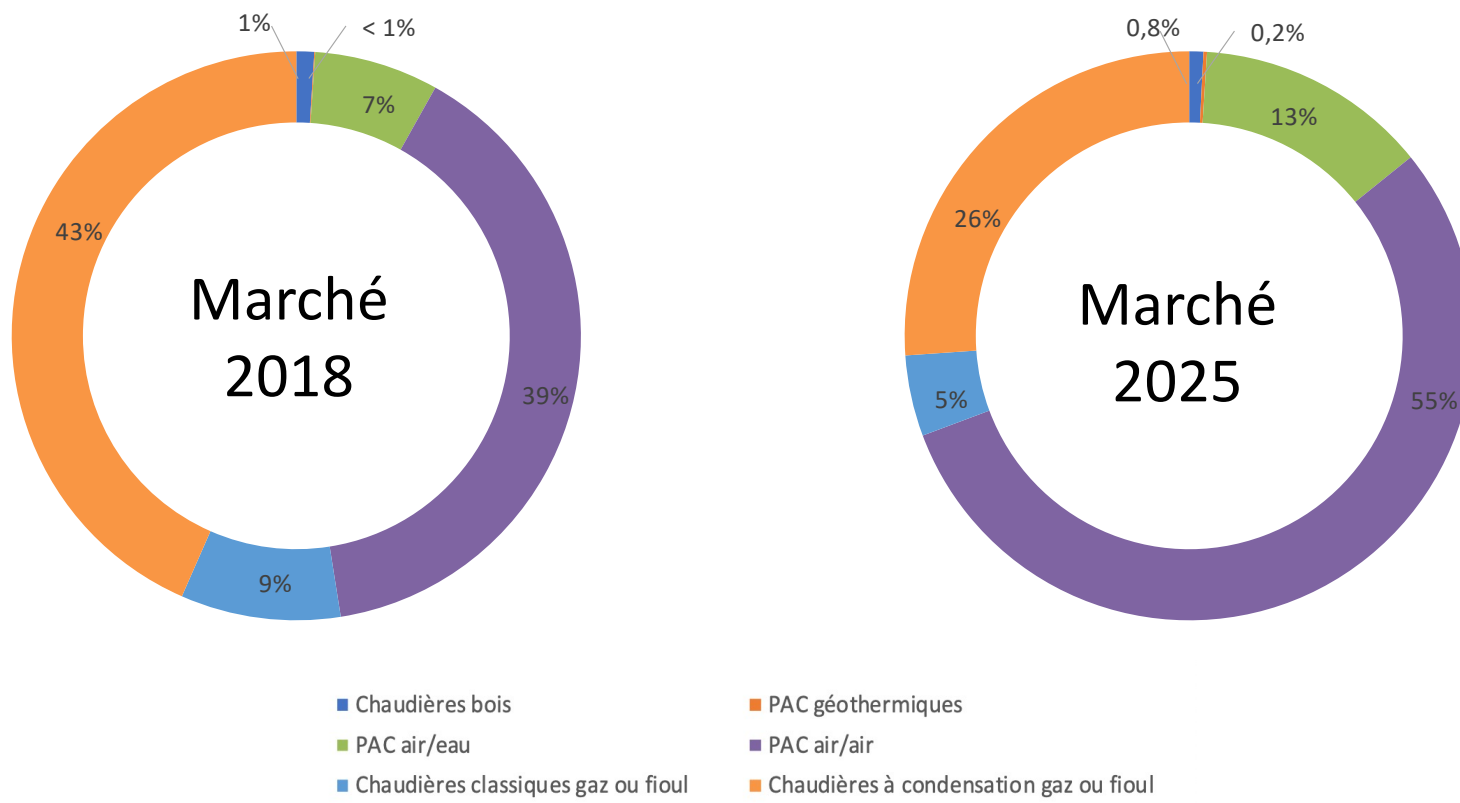
Rappel du marché 2024	< 5 kW	> 5 et < 10 kW	> 10 kW et < 20 kW	> 20 kW et < 30 kW
PAC air/eau	35,7 %	31,5 %	32,3 %	0,5 %
PAC air/air	62,8 %	28,4 %	7,8 %	1,0 %
<i>Dont multisplit</i>	33,9 %	56 %	8,9 %	0,6 %
<i>Dont monosplit</i>	79,5 %	12,1 %	7,2 %	1,3 %
<b>Total</b>	<b>54,8 %</b>	<b>29,3 %</b>	<b>15,0 %</b>	<b>0,9 %</b>

### 3.5. Marché des systèmes de chauffage central individuel

Types d'appareils	2018	2019	2020	2021	2022	2023	2024	2025	Part de marché en 2025
Chaudières bois	12 135	18 650	17 800	36 420	46 270	19 095	10 800	11 020	0,8 %
PAC géothermiques	3 080	3 475	3 005	3 220	3 260	3 970	3 005	3 140	0,2 %
PAC air/eau	93 580	168 530	170 390	253 140	351 970	302 030	180 670	181 750	13,2 %
PAC air/air	498 120	646 870	729 680	803 150	750 780	865 940	757 850	759 500	55,1 %
Chaudières classiques gaz ou fioul	117 000	83 000	75 000	81 000	65 000	50 000	63 000	63 000	4,6 %
Chaudières à condensation gaz ou fioul	544 000	515 000	510 000	634 000	443 000	340 000	382 000	359 000	26,1 %
<b>Total</b>	<b>1 267 915</b>	<b>1 435 525</b>	<b>1 505 875</b>	<b>1 810 930</b>	<b>1 660 280</b>	<b>1 581 035</b>	<b>1 397 325</b>	<b>1 377 410</b>	<b>100 %</b>

- Arrivées en première place de ce classement en 2019, les PAC air/air restent les équipements les plus vendus dans le champ des systèmes de chauffage central individuel et renforcent même leur position, passant de 45,5 % en 2022 à 55,1 % des ventes en 2025. L'ensemble des PAC aérothermiques (air/eau et air/air) représente 68,3 % des équipements de chauffage central individuel vendus en 2025.
- Les chaudières bois sont une niche représentant moins de 1% du marché de 2025. En 2022, cette part était de 2,8 %, son niveau le plus haut au cours des huit dernières années.

### 3.5. Marché des systèmes de chauffage central individuel



### 3.7. Répartition géographique du marché

Répartition géographique	PAC air/eau (en %)	PAC air/eau (en unité)	PAC air/air (en %)	PAC air/air (en unité)	Ensemble des PAC aéro (en %)	Ensemble des PAC aéro (en unité)
Auvergne-Rhône-Alpes	14%	25 690	18%	136 710	19%	162 400
Bourgogne-Franche-Comté	5%	8 695	3%	22 785	3%	31 480
Bretagne	13%	23 475	2%	15 190	4%	38 665
Centre-Val de Loire	4%	6 655	1%	7 595	2%	14 250
Corse	0%	295	3%	22 785	2%	23 080
Grand-Est	8%	14 265	8%	60 760	8%	75 025
Hauts-de-France	10%	17 570	8%	60 760	8%	78 330
Île-de-France	8%	14 290	8%	60 760	8%	75 050
Normandie	8%	14 090	1%	7 595	2%	21 685
Nouvelle-Aquitaine	10%	19 010	9%	68 355	9%	87 365
Occitanie	6%	11 725	15%	113 925	13%	125 650
Pays de la Loire	9%	16 340	2%	15 190	3%	31 530
Provence-Alpes-Côte d'Azur	5%	9 650	22%	167 090	17%	176 740



### 3.8. Répartition du marché par secteur d'activité

#### Répartition 2025 en %

Technologies	Secteur résidentiel	Secteur tertiaire	Autres secteurs	Total
PAC air/eau	95 %	5 %	0%	100 %
PAC air/air	88 %	12 %	0%	100 %
... dont PAC air/air multisplit	85 %	15 %	0%	100 %
... dont PAC air/air monosplit	89 %	11 %	0 %	100 %
<b>Total</b>	<b>89 %</b>	<b>11 %</b>	<b>0 %</b>	<b>100 %</b>

<b>Rappel résultats 2024</b>	<b>92,0 %</b>	<b>7,9 %</b>	<b>0,1 %</b>	<b>100 %</b>
------------------------------	---------------	--------------	--------------	--------------

- Les chiffres 2025 mettent en avant une part grandissante des pompes à chaleur de type air/eau installées dans le secteur tertiaire (5 % contre 0,2% en 2024). Pour les équipements air/air, la répartition est quasi identique à celle de 2024.

### 3.9. Répartition du marché par type d'opérations

#### Répartition 2025 en %

Technologies	Dans l'habitat neuf	Dans l'existant	
		Équipement	Renouvellement
PAC air/eau	40 %	42 %	18 %
PAC air/air	30 %	65 %	6 %
... dont PAC air/air multisplit	32 %	62 %	6 %
... dont PAC air/air monosplit	27 %	68 %	5 %
<b>Total</b>	<b>32 %</b>	<b>60 %</b>	<b>8 %</b>

<b>Rappel résultats 2024</b>	<b>22 %</b>	<b>69 %</b>	<b>9 %</b>
------------------------------	-------------	-------------	------------

- Si l'équipement des logements existants demeure le principal marché pour les pompes à chaleur aérothermiques, la part des opérations réalisées dans le neuf a progressé de 10 points en 2025 par rapport à 2024. Par ailleurs, la part des installations visant à remplacer d'anciennes pompes reste inférieure à 10 %, un niveau bien en deçà de celui observé en 2021 (25 %). Cette tendance s'explique sans doute par le fait que la vague de remplacement des nombreuses pompes à chaleur installées en 2003 – année marquée par une canicule historique – est désormais terminée.

### 3.10. Répartition du marché par type de fluides frigorigifiques

Depuis 2015, la directive F-Gaz 517/2014 met en œuvre un mécanisme de quotas de HFC (hydrofluorocarbones) utilisables, décroissant entre le 1<sup>er</sup> janvier 2015 et 2030, exprimés en tonnes équivalent CO<sub>2</sub> (tCO<sub>2</sub>eq). La directive vise à diminuer entre 2015 et 2030 de 79 % les émissions de CO<sub>2</sub> à partir de fluides frigorigènes et gaz à effet de serre fluorés utilisés dans l'industrie. Les HFC sont les gaz les plus émetteurs de gaz à effet de serre (GES). Selon le rapport du GIEC, publié en août 2021, pour maintenir le réchauffement planétaire sous les +1,5 °C, il faut réduire les émissions de HFC de 90 % en 2050, par rapport à 2015.

Pour la période 2015-2020, ce sont surtout les applications de réfrigération domestiques (dont font partie les pompes à chaleur) qui ont été concernées, avec pour principale conséquence le remplacement du fluide frigorigène de type R410A (qui a un PRG - potentiel de réchauffement global - de 1 pour 2 088, soit 1 kg de fluide émis dans l'air est équivalent à 2 088 kg de CO<sub>2</sub>) par un fluide baptisé R32, ayant un PRG de 1 pour 675.

Les équipements les plus élaborés intègrent du R290 (propane) dont le PRG est de 20 kg de CO<sub>2</sub> par kilogramme de fluide.

Type de fluides frigorigifiques	PRG (équivalent kg - CO <sub>2</sub> )
R410A	2 088
R134A	1 430
R32	675
R290 (propane)	20
R744 (CO <sub>2</sub> )	1

### 3.10. Répartition du marché par type de fluides frigorigènes

#### Répartition 2025 en %

Technologies	R410A	R32	R290	Autre	Total
PAC air/eau	14 %	78 %	8 %	0 %	100 %
PAC air/air	1 %	99 %	0 %	0 %	100 %
... dont PAC air/air multisplit	1 %	99 %	0 %	0 %	100 %
... dont PAC air/air monosplit	1 %	99 %	0 %	0 %	100 %
<b>Total</b>	<b>3 %</b>	<b>95 %</b>	<b>2 %</b>	<b>0 %</b>	<b>100 %</b>
<b>Rappel résultats 2024</b>	<b>4,4 %</b>	<b>94,6 %</b>	<b>0,8 %</b>	<b>0,2%</b>	<b>100 %</b>

PRP des fluides en équivalent kg de CO<sub>2</sub>

- R410A : 2 088
- R32 : 675
- R290 (propane) : 20

La transition vers des pompes à chaleur utilisant des fluides frigorigènes à moindre pouvoir de réchauffement global (PRG) est largement réalisée.

### 3.11. Synthèse du marché des équipements aérothermiques

- En 2025, l'activité des pompes à chaleur aérothermiques s'est inscrite dans une dynamique de stabilité par rapport à 2024. Les volumes de marché sont estimés à 941 250 unités, soit une progression limitée de 0,3 % en un an.

- Le segment des équipements air/eau a été particulièrement affecté par la suspension du dispositif MaPrimeRénov' à l'été 2025. Par ailleurs, la stabilisation des prix du gaz et du fioul observée au cours de l'année a contribué à ralentir le renouvellement des chaudières fonctionnant avec ces énergies.

- S'agissant du segment des pompes à chaleur air/air, non éligible à MaPrimeRénov', l'activité a été influencée par plusieurs facteurs. Les conditions climatiques, notamment les épisodes de fortes chaleurs estivales, ont soutenu la demande au second semestre. Cette dynamique a permis de compenser le recul enregistré au cours du premier semestre, dans un contexte économique global dégradé et marqué par la faiblesse persistante du marché de la construction neuve.

- Pour 2026, les perspectives reposent sur une reprise attendue du marché de la construction neuve, ainsi que sur la mise en œuvre de nouvelles mesures gouvernementales visant à renforcer les certificats d'économies d'énergie (CEE), notamment pour les pompes à chaleur air/eau produites au moins en partie en Europe. Dans ce contexte, la pompe à chaleur demeure un levier central de la stratégie nationale de décarbonation. Le projet de Stratégie nationale bas carbone (SNBC 3) fixe des objectifs ambitieux, avec un parc de 8,8 millions d'équipements à l'horizon 2030, puis 18 millions à l'horizon 2050.



# PRIX MOYENS ET CHIFFRES D’AFFAIRES

# Méthodologie

Les prix moyens des installateurs présentés portent sur les équipements suivants :

- une pompe à chaleur ;
- un thermostat et des accessoires de régulation ;
- des vannes et liaisons hydrauliques ;
- une pompe de circulation.

Pour les chauffe-eau thermodynamiques, le prix moyen ne porte que sur l'appareil lui-même.

Il est à noter que le prix des sondes, du forage pour la pose de capteurs géothermiques horizontaux ou le prix de travaux de terrassement pour la pose de capteurs géothermiques verticaux ne sont pas compris dans les prix moyens de pose.

N.B. : Les prix de 2018 n'avaient pas fait l'objet d'un suivi.

## 4.1. Les pompes à chaleur géothermiques

### PAC eau glycolée / eau

Évolution des prix moyens depuis 2015 en € HT, pour une installation de 7 à 8 kWth

	2015	2016	2017	2019	2020	2021	2022	2023	2024	2025	Évolution en 2025
Prix matériel	11 700	11 800	12 000	11 500	11 800	12 860	13 900	14 600	15 480	15 600	< 1 %
Prix pose	2 000	2 000	2 000	2 000	2 020	2 080	2 200	2 310	2 380	2 380	-

Prix moyen 2025 de la PAC seule : 12 300 € HT

#### *Prix de la partie PAC en € HT*

- ✓ fourchette haute : 14 950€
- ✓ fourchette basse : 11 200 €

#### *Prix de la pose en € HT*

- ✓ fourchette haute : 3 500 €
- ✓ fourchette basse : 1 500 €

## 4.1. Les pompes à chaleur géothermiques

### PAC eau glycolée /eau

Évolution des prix moyens depuis 2015 en € HT, pour une installation de 10 à 12 kWth

	2015	2016	2017	2019	2020	2021	2022	2023	2024	2025	Évolution en 2025
Prix matériel	15 000	14 000	14 200	13 750	14 150	15 420	16 650	17 480	18 000	18 150	< 1%
Prix pose	2 200	2 000	2 000	2 200	2 220	2 290	2 430	2 550	2 650	2 650	-

Prix moyen 2025 de la PAC seule : 14 500 € HT

#### *Prix de la partie PAC en € HT*

- ✓ fourchette haute : 15 150€
- ✓ fourchette basse : 11 200 €

#### *Prix de la pose en € HT*

- ✓ fourchette haute : 3 500 €
- ✓ fourchette basse : 1 500 €

## 4.1. Les pompes à chaleur géothermiques

### PAC eau/eau

Évolution des prix moyens depuis 2015 en € HT, pour une installation de 7 à 8 kWth

	2015	2016	2017	2019	2020	2021	2022	2023	2024	2025	Évolution en 2025
Prix matériel	10 000	10 200	10 500	11 200	11 500	12 400	13 150	13 800	14 080	14 150	< 1%
Prix pose	2 000	2 000	2 000	2 000	2 200	2 300	2 460	2 580	2 650	2 650	-

Prix moyen 2025 de la PAC seule : 12 300 € HT

#### *Prix de la partie PAC en € HT*

- ✓ fourchette haute : 15 200€
- ✓ fourchette basse : 11 900 €

#### *Prix de la pose en € HT*

- ✓ fourchette haute : 3 400 €
- ✓ fourchette basse : 1 650 €

## 4.1. Les pompes à chaleur géothermiques

### PAC eau/eau

Évolution des prix moyens depuis 2015 en € HT, pour une installation de 10 à 12 kWth

	2015	2016	2017	2019	2020	2021	2022	2023	2024	2025	Évolution en 2025
Prix matériel	12 900	12 800	12 800	13 200	13 600	14 700	15 600	16 380	16 870	17 000	< 1%
Prix pose	2 100	2 100	2 100	2 300	2 320	2 420	2 590	2 720	2 830	2 830	-

Prix moyen 2025 de la PAC seule : 14 800 € HT

*Prix de la partie PAC en € HT*

- ✓ fourchette haute : 16 200€
- ✓ fourchette basse : 11 850 €

*Prix de la pose en € HT*

- ✓ fourchette haute : 3 300 €
- ✓ fourchette basse : 1 500 €

## 4.2. Les pompes à chaleur aérothermiques

### PAC air/eau

Évolution des prix moyens depuis 2020 en € HT, pour une installation de 4 à 6 kWth

	2020	2021	2022	2023	2024	2025	Évolution en 2025
Prix matériel	6 700	7 100	7 810	8 280	8 610	8 860	3 %
Prix pose	1 200	1 240	1 340	1 410	1 480	1 500	2 %

Prix moyen 2025 de la PAC seule : 7 250 € HT

#### *Prix de la partie PAC en € HT*

- ✓ fourchette haute : 12 100 €
- ✓ fourchette basse : 6 000 €

#### *Prix de la pose en € HT*

- ✓ fourchette haute : 2 950 €
- ✓ fourchette basse : 1 000 €

## 4.2. Les pompes à chaleur aérothermiques

### PAC air/eau

Évolution des prix moyens depuis 2015 en € HT, pour une installation de 7 à 8 kWth

	2015	2016	2017	2019	2020	2021	2022	2023	2024	2025	Évolution en 2025
Prix matériel	8 000	7 400	7 550	7 950	8 150	8 880	9 770	10 360	10 900	11 220	3 %
Prix pose	1 500	1 300	1 350	1 600	1 630	1 680	1 810	1 900	1 960	2 000	2 %

Prix moyen 2025 de la PAC seule : 8 760 € HT

*Prix de la partie PAC en € HT*

- ✓ fourchette haute : 12 100 €
- ✓ fourchette basse : 6 500 €

*Prix de la pose en € HT*

- ✓ fourchette haute : 3 000 €
- ✓ fourchette basse : 1 100 €

## 4.2. Les pompes à chaleur aérothermiques

### PAC air/eau

Évolution des prix moyens depuis 2015 en € HT, pour une installation de 10 à 12 kWth

	2015	2016	2017	2019	2020	2021	2022	2023	2024	2025	Évolution en 2025
Prix matériel	11 000	10 100	10 400	10 850	11 170	12 180	13 400	14 070	14 900	15 350	3 %
Prix pose	1 600	1 500	1 530	1 600	1 630	1 730	1 870	1 960	2 060	2 100	2 %

Prix moyen 2025 de la PAC seule : 11 300 € HT

*Prix de la partie PAC en € HT*

- ✓ fourchette haute : 13 400 €
- ✓ fourchette basse : 7 800 €

*Prix de la pose en € HT*

- ✓ fourchette haute : 3 000 €
- ✓ fourchette basse : 700 €

## 4.2. Les pompes à chaleur aérothermiques

### PAC air/air

Évolution des prix moyens depuis 2020 en € HT, pour une installation de 4 à 6 kWth

	2020	2021	2022	2023	2024	2025	Évolution en 2025
Prix matériel	4 390	4 650	5 200	5 410	5 700	5 800	2 %
Prix pose	1 200	1 240	1 370	1 440	1 520	1 550	2 %

Prix moyen 2025 de la PAC seule : 4 950 € HT

*Prix de la partie PAC en € HT*

- ✓ fourchette haute : 6 500 €
- ✓ fourchette basse : 2 200 €

*Prix de la pose en € HT*

- ✓ fourchette haute : 2 550 €
- ✓ fourchette basse : 1 000 €

## 4.2. Les pompes à chaleur aérothermiques

### PAC air/air

Évolution des prix moyens depuis 2015 en € HT, pour une installation de 7 à 8 kWth

	2015	2016	2017	2019	2020	2021	2022	2023	2024	2025	Évolution en 2025
Prix matériel	6 250	5 850	5 900	6 300	6 500	6 890	7 720	8 180	8 500	8 650	2 %
Prix pose	1 500	1 500	1 550	1 700	1 750	1 800	2 020	2 120	2 200	2 250	2 %

Prix moyen 2025 de la PAC seule : 7 050 € HT

*Prix de la partie PAC en € HT*

- ✓ fourchette haute : 12 600 €
- ✓ fourchette basse : 4 400 €

*Prix de la pose en € HT*

- ✓ fourchette haute : 3 000 €
- ✓ fourchette basse : 1 100 €

## 4.2. Les pompes à chaleur aérothermiques

### PAC air/air

Évolution des prix moyens depuis 2015 en € HT, pour une installation de 10 à 12 kWth

	2015	2016	2017	2019	2020	2021	2022	2023	2024	2025	Évolution en 2025
Prix matériel	7 500	6 790	6 990	8 000	8 250	8 750	9 800	10 290	10 900	11 100	2 %
Prix pose	1 700	1 800	1 850	2 000	2 060	2 120	2 370	2 490	2 640	3 000	2 %

Prix moyen 2025 de la PAC seule : 8 950 € HT

*Prix de la partie PAC en € HT*

- ✓ fourchette haute : 12 450 €
- ✓ fourchette basse : 5 500 €

*Prix de la pose en € HT*

- ✓ fourchette haute : 3 900 €
- ✓ fourchette basse : 1 800 €

## 4.3. Les chauffe-eau thermodynamiques

Évolution des prix moyens depuis 2021 en € HT, pour une installation de 2 à 4 kWth

	2021	2022	2023	2024	2025	Évolution en 2025
Prix matériel	2 215	2 390	2 530	2 650	2 730	3 %
Prix pose	520	550	600	620	640	3 %

Prix moyen 2025 du CET seul : 2 230 € HT

*Prix de la partie CET en € HT*

- ✓ fourchette haute : 3 500 €
- ✓ fourchette basse : 1 200 €

*Prix de la pose en € HT*

- ✓ fourchette haute : 1 700 €
- ✓ fourchette basse : 250 €

## 4.3. Les chauffe-eau thermodynamiques

Évolution des prix moyens depuis 2015 en € HT, pour une installation de 4 à 6 kWth

	2015	2016	2017	2019	2020	2021	2022	2023	2024	2025	Évolution en 2025
Prix matériel	2 200	2 200	2 250	2 650	2 750	2 890	3 120	3 280	3 400	3 500	3 %
Prix pose	500	485	460	520	530	560	590	630	650	670	3 %

Prix moyen 2025 du CET seul : 3 150 € HT

*Prix de la partie CET en € HT*

- ✓ fourchette haute : 4 120 €
- ✓ fourchette basse : 1 400 €

*Prix de la pose en € HT*

- ✓ fourchette haute : 1 550 €
- ✓ fourchette basse : 300 €

## 4.4. Synthèse de l'évolution des prix des appareils

PAC	2010	2011	2012	2013	2014	2015	2016	2017	2019*	2020	2021	2022	2023	2024	2025
PAC eau/eau	-1 %	-2 %	< 1 %	1 %	2 %	6 %	1 %	2 %	2 %	3 %	8 %	6 %	5 %	3 %	< 1 %
PAC eau gly./eau	Pas de suivi					-2 %	-4 %	2 %	- 2 %	3 %	9 %	8 %	5 %	4 %	< 1 %
PAC air/eau	1 %	-4 %	-5 %	2 %	-5 %	-6 %	-7 %	2 %	3 %	3 %	8 %	10 %	6 %	5 %	3 %
PAC air/air	-1 %	-1 %	-4 %	-5 %	-8 %	-15 %	-8 %	2 %	5 %	3 %	6 %	14 %	5 %	5 %	2 %
CET	Pas de suivi					2 %	Prix stables	2 %	6 %	3 %	5 %	8 %	5 %	4 %	3 %

\* Il n'y a pas eu de suivi en 2018

Nouveau ralentissement de la progression des prix en 2025. Dans le domaine des pompes à chaleur géothermiques, les prix sont restés quasi à l'identique par rapport à ceux de 2024. Pour les équipements aérothermiques, les hausses sont de l'ordre de 2 à 3 %. Aucune tension sur les prix des matières premières ou de l'énergie n'est venue émailler l'année 2025.

## 5. Chiffres d'affaires en 2025

- ✓ Le chiffre d'affaires total 2024 des industriels du secteur des pompes à chaleur est évalué à un peu moins de 2,12 milliards d'euros.
- ✓ Ces indicateurs ont été calculés à partir des données fournies par les industriels dans le cadre de la collecte 2025 sur leur chiffre d'affaires par catégorie d'appareils.

Résultats CA 2025	Unités vendues	Chiffre d'affaires (k€ HT)	Ratio CA par unité vendue (€)
PAC sol/sol	455	828,1	1 820
PAC sol/eau	105	369,7	3 520
PAC eau glycolée/eau	2 030	12 260,3	6 040
PAC eau/eau	550	3 564,2	6 480
PAC air/eau	181 750	733 226,6	4 040
PAC air/air	759 500	1 131 631,6	1 490
CET	138 250	162 443,8	1 175
<b>Total</b>	<b>1 082 640</b>	<b>2 044 324</b>	<b>1 888,28</b>
<b>Rappel résultats 2024</b>	<b>1 091 375</b>	<b>2 124 817,8</b>	<b>1 946,9</b>

A large, dark red L-shaped graphic element that acts as a visual separator between the abstract graphic on the left and the contact information on the right. It consists of a vertical bar on the right and a horizontal bar on the top, meeting at a right-angle corner.

  
**Observ'ER**  
Observatoire des énergies renouvelables  
20 ter rue Massue  
94300 Vincennes  
Tel. : + 33 (0)1 44 18 00 80  
[www.energies-renouvelables.org](http://www.energies-renouvelables.org)